

Modulo supplementare Sicurezza nelle operazioni di manovra.

Handout.

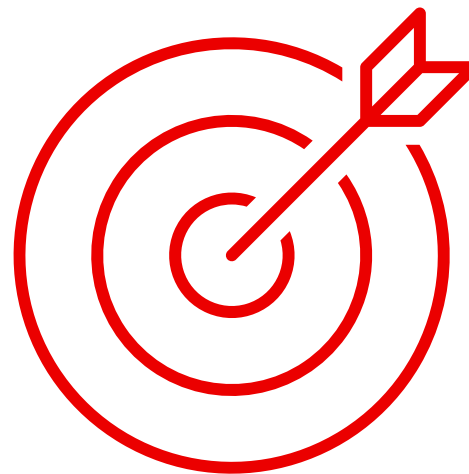


Fattori che influiscono su un comportamento sicuro.

Attenzione.

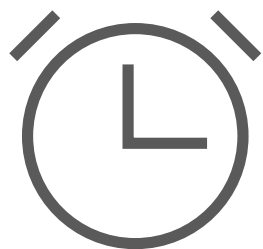
Obiettivi.

- Conoscete i fattori che influiscono su un comportamento sicuro.
- Conoscete quali fattori d'influsso sono particolarmente importanti per la vostra quotidianità lavorativa e sviluppate strategie individuali per ridurre al minimo i rischi collegati.



Introduzione.

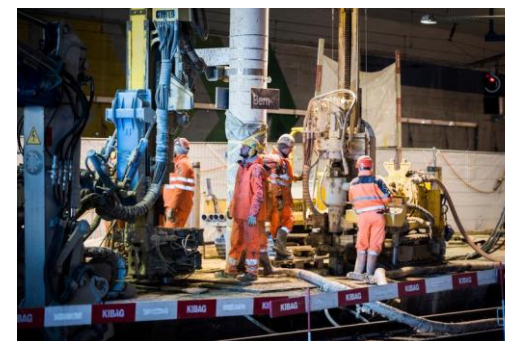
Lo sappiamo bene: il lavoro di capo della sicurezza (CS) comporta a volte momenti di difficoltà e stress quando si tratta di gestire contemporaneamente diversi aspetti.



Fretta



Servizio a turni



Molti compiti

Inoltre, ci sono altri **fattori** su cui influire in prima persona per ridurre il rischio di errori e azioni non sicure.

Alcuni esempi di tali fattori d'influsso sono: **attenzione e distrazione, aspettative, stress e pressione, disciplina di conversazione.**

Cos'è l'attenzione e come funziona?

L'**attenzione** è come la luce di una torcia elettrica:

- Si può «accendere o spegnere».
- Viene gestita attivamente (direzione, focalizzazione).
- Si affievolisce con il tempo («la batteria si scarica»).
- Può essere suddivisa e orientata a diversi compiti contemporaneamente (distribuzione dell'attenzione).
- A volte mette a fuoco solo una parte della realtà.



Strategie per ridurre al minimo i fattori d'influsso.

Stanchezza: cerca di dormire a sufficienza per evitare la stanchezza. Sfrutta le pause per rigenerarti.

Mancanza di liquidi: bere a sufficienza nel corso della giornata. Fai attenzione ai sintomi fisici: la mancanza di liquidi può provocare mal di testa o giramenti di testa.

Alimentazione inadeguata: cerca di seguire una dieta equilibrata che ti dia l'energia necessaria per lavorare.

Abitudine/ripetitività: prova a variare il tuo lavoro per spezzare la routine. Fissa obiettivi ben definiti con i quali metterti alla prova. Utilizza le checklist.

Distrazione/sbadataggine: definisci in modo chiaro le tue priorità e concentrati su un compito alla volta (ad es. rivolgere l'attenzione all'itinerario).

Smartphone: disinserisci le notifiche push private, imposta la funzione «Non disturbare».

Se vicino a te ci sono persone che parlano a voce alta al telefono o se qualcuno continua a rivolgerti la parola distraendoti, hai il diritto e il dovere di dire che ti disturbano.

Strategie per ridurre al minimo i fattori d'influsso.

Caldo: bere a sufficienza nel corso della giornata. Utilizza protezioni solari.

Rumore: indossa una protezione dell'udito se prescritta.

Stress/pressione: ci sono metodi per applicare tecniche di controllo dello stress ad es. meditazione, esercizi di respirazione o fare sport. Dire STOP, chiedere aiuto.

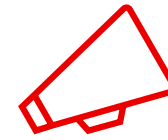
Malattia: fai attenzione ai sintomi fisici e decidi se sei in grado di lavorare o meno. In caso di malattia prendi una giornata di congedo. Considera che i medicinali possono compromettere le prestazioni (ad es. farmaci per il mal di schiena).

Problemi privati: se hai problemi che ti assillano, cerca supporto. Parlarne con qualcuno: rivolgiti a una persona di fiducia e confidati con lei. Così sarà più probabile ottenere l'aiuto di cui hai effettivamente bisogno.

Distrazione dovuta a colleghe e colleghi: fai notare alle persone che ti distraggono che stanno disturbando e usa le pause per parlare di questioni private.

Freddo: indossa indumenti caldi e bevi bevande calde.

Take-away.



- Ogni CS essere in grado di prestare attenzione.
- L'attenzione va indirizzata correttamente.
- Possiamo influire sulla nostra attenzione e allenarla.



Fattori che influiscono su un comportamento sicuro.

Aspettative.

Da dove vengono le nostre aspettative?

- Le aspettative sono ipotesi relative agli sviluppi di una situazione.
- Le aspettative ci danno l'illusione di sapere ciò che ci aspetta e di avere la situazione sotto controllo.
- Le aspettative sono frutto delle nostre esperienze: ne formuliamo di continuo (anche inconsciamente) e tendiamo a comportarci di conseguenza.

Vantaggi e svantaggi delle aspettative.

Vantaggi delle aspettative:

- Possibilità di reagire rapidamente.
- Molta efficienza.
- Sono utili in molte situazioni.

Le aspettative (previsioni) consentono di adeguarsi in modo rapido ed efficiente alla situazione.

Svantaggi delle aspettative:

- Le aspettative possono portare ad alterazioni della percezione.
- Dettagli inattesi ma significativi in una determinata situazione possono essere ignorati.

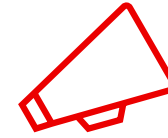
Problema dell'illusione: «Percepiamo più lentamente (o non lo percepiamo affatto) ciò che non ci aspettiamo!»



Le aspettative come fonte di pericolo.

- Non possiamo evitare di avere aspettative, ma le aspettative possono ingannarci.
- Per non farci ingannare dalle aspettative dobbiamo esserne consapevoli.
A tale scopo ci vuole un po' di sana diffidenza e una buona porzione di scetticismo.
- Sii pronto/a agli imprevisti!

Take-away.



- Le aspettative (previsioni) consentono di adeguarsi in modo rapido ed efficiente alla situazione.
- Problema dell'illusione: «Percepriamo più lentamente (o non lo percepriamo affatto) ciò che non ci aspettiamo!»
- Analizzare criticamente le aspettative e in caso di dubbio chiedere chiarimenti.
- Guardare sempre bene due volte.
- Sii pronto/a agli imprevisti!

Fattori che influiscono su un comportamento sicuro.

Stress e pressione.



Fattori responsabili per lo stress.

Esempi di fattori responsabili per lo stress:

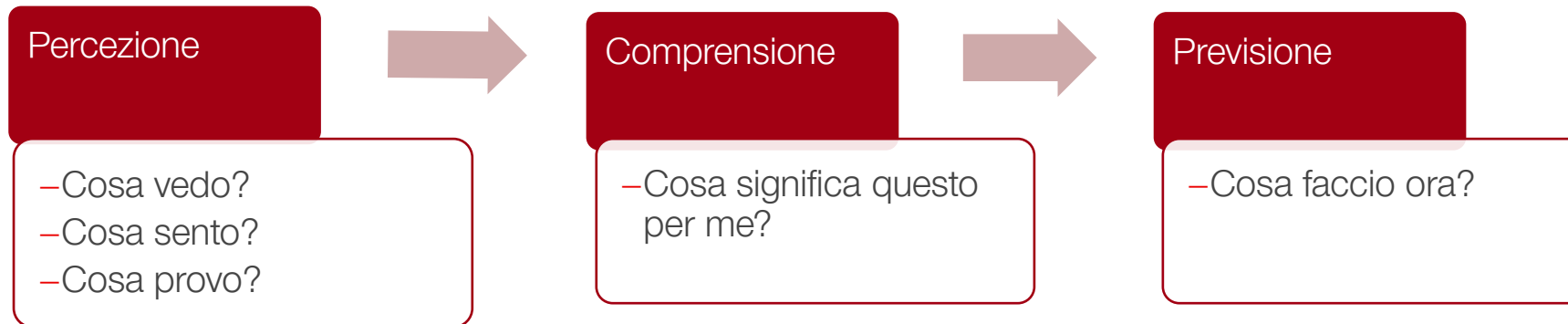
- Nella quotidianità lavorativa: fretta, sovraccarico ecc.
- Ambiente: freddo, caldo, rumore ecc.
- Vita privata: problemi in famiglia, liti, problemi finanziari ecc.
- Eventi particolari: infortuni, minacce ecc.

Metodo «10 secondi per 10 minuti»: gestione dello stress acuto.

10 secondi*

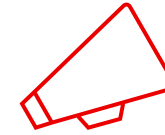


10 minuti



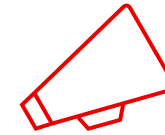
*Ci sono situazioni nelle quali devi reagire immediatamente (ad es. segnale rosso).

Take-away.



- Una buona preparazione del turno.
Durante l'istruzione si deve stare molto attenti e chiedere chiarimenti in caso di dubbi o incertezze. Effettuare il briefing con serietà, consentire di porre domande e fornire una risposta.
- Comunicazione chiara e trasparente.
Formulare frasi brevi e chiare, usare concetti chiave, mettere in evidenza i rischi.
- Evitare distrazioni.
Non usare il cellulare per questioni private. Disattivare le notifiche push private.
- Assumersi la responsabilità.
Non scarico la responsabilità sugli altri, non «penso a compartimenti stagni».

Take-away.



- Consapevolezza del fatto che le situazioni inusuali possono portare a errori.
Ad es. perturbazioni, altro veicolo, nuovi sistemi IT.
- Consapevolezza che lo stress può portare a errori.
Metodo «10 secondi per 10 minuti», respirare profondamente, definire priorità, chiedere chiarimenti, sfruttare le pause per riposarsi.
- Consapevolezza che la monotonia può portare a errori.
Comunicare informazioni complete e corrette.

Fattori che influiscono su un comportamento sicuro.

Dire STOP è un vostro diritto e un vostro dovere.

Se vedi qualcosa, di' qualcosa.
Gestire lo stress significa anche dire STOP.

La segnalazione di errori o quasi eventi è di importanza fondamentale **per potere imparare** dagli errori come FFS.

Internamente: annuncio tramite ESQ oppure tramite il Servizio annunci confidenziali, se ci sono le premesse.

Esternamente: segnalazione tramite il «Formulario d'annuncio Irregolarità»

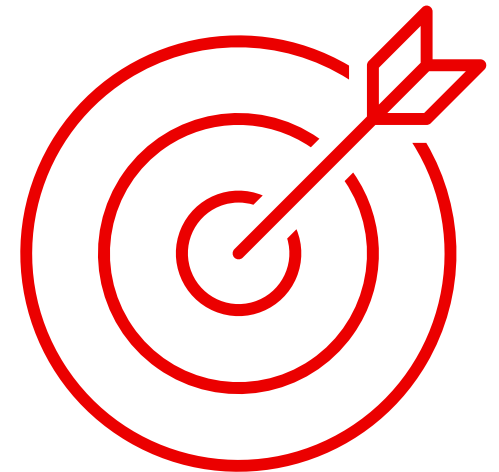


Movimenti di manovra (MoMa) sul binario sbarrato.

Consenso, coordinamento e autorizzazione generale.

Obiettivi.

- Conoscete i vostri compiti, competenze e responsabilità (CCR) in relazione ai MoMa su e da un binario sbarrato.
- Siete in grado di applicare nella pratica le disposizioni complementari come il consenso, il coordinamento, l'autorizzazione e il controllo scritto per i MoMa su binario sbarrato in base alla situazione.
- Rispettate le disposizioni relative all'autorizzazione generale con coerenza e in modo corretto.



Introduzione: perché affrontare il tema «movimenti di manovra»?

- Durante i MoMa si verificano con regolarità casi di superamento di segnali bassi disposti su fermata sotto la responsabilità del CS.
- Non appena viene eseguito un MoMa, si applicano le MR GI IOP I-30001.
- Il Manuale delle regole di esercizio GI IOP I-30001 è sovraordinato al regolamento R RTE 20100 e I-50210 e disciplina il tema dei movimenti di manovra, anche su binari sbarrati.
- Link nell'app Prescrizioni:
MR GI IOP I-30001, 300.4 cifra 5.,
R RTE 20100 e I-50210 cifra 7.6

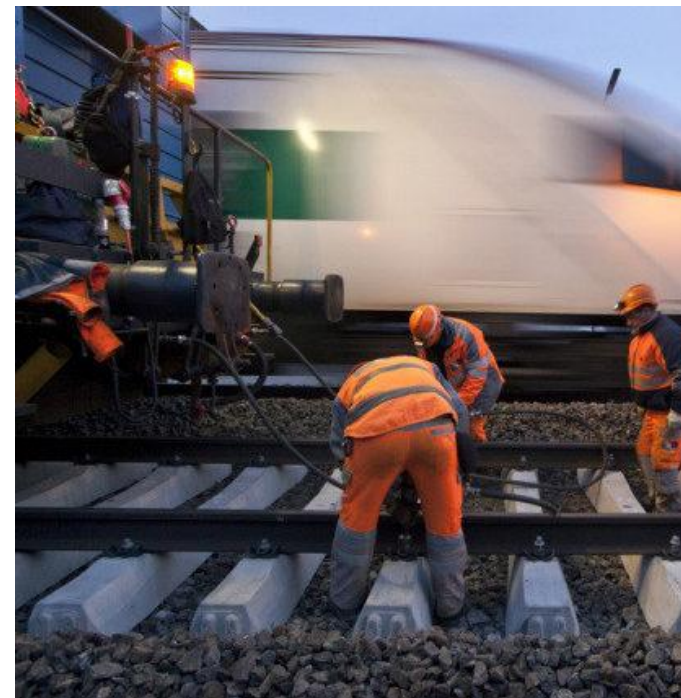
Ogni caso è un caso di troppo.



Autorizzazione del CS.

Di cosa si tratta?

- Per i MoMa su un binario sbarrato occorre l'**autorizzazione** del CS.
- Prima di dare al CMA il **consenso** per la corsa su un binario sbarrato, il Cmov deve chiedere l'**autorizzazione** al CS, «MR GI IOP 300.4 cifra 5.4.1».
- Prima che il CS dia al Cmov l'**autorizzazione** al MoMa, si deve disporre o deve essere avvenuto l'avviso al CMA in merito all'osservanza di misure particolari, «MR GI IOP 300.12 cifra 3.5.1».
- La corsa a vista non può essere soppressa su binari sbarrati, «MR GI IOP 300.12 cifra 3.5.3».

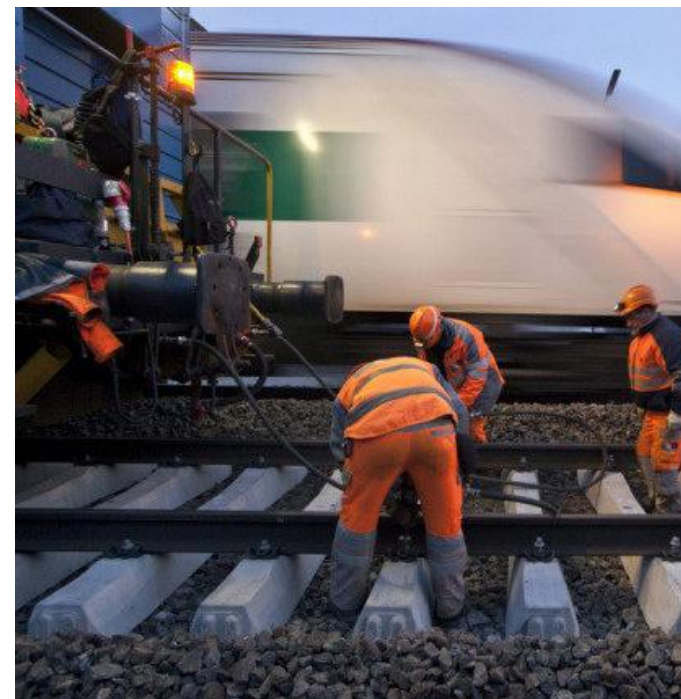


Consenso.

«Entrata – Corsa – Uscita»

Di cosa si tratta?

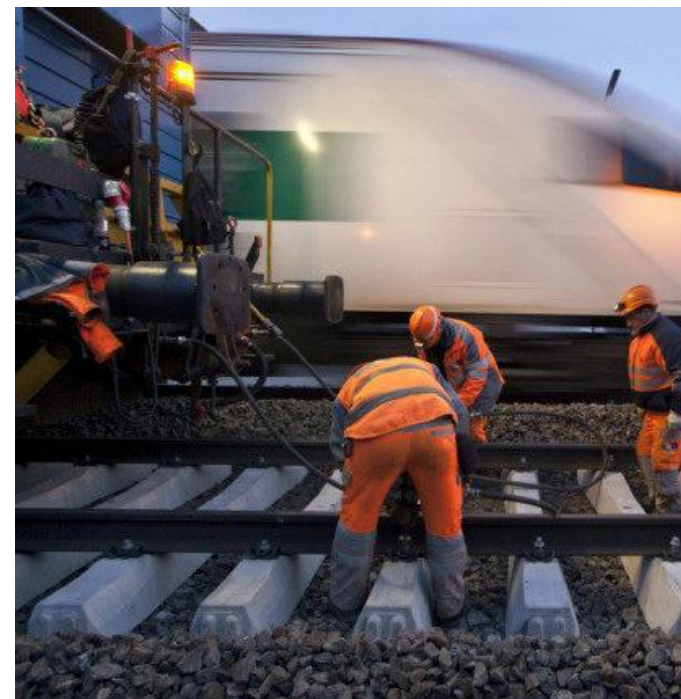
- Non appena il movimento di manovra è pronto, il CMA richiede l'itinerario al Cmov, «MR GI IOP 300.4 cifra 2.4.1».
- Prima di dare al CMA il **consenso** per la corsa su un binario sbarrato, il Cmov deve chiedere l'**autorizzazione** al CS, «MR GI IOP 300.4 cifra 5.4.1».
- Dopo aver verificato la fattibilità, il CS impartisce al Cmov l'**autorizzazione** per l'entrata sul binario sbarrato.
- Successivamente il Cmov impartisce al CMA il **consenso**, con obbligo di quietanza, per l'entrata sul binario sbarrato, «MR GI IOP 300.4 cifra 5.4.2».
- Per ogni MoMa su un binario sbarrato è necessaria l'**autorizzazione** del CS, «MR GI IOP 300.12 cifra 3.5.1».



Consenso. «Entrata – Corsa – Uscita»

Di cosa si tratta?

- Per ogni singola corsa, con obbligo di quietanza, il CS informa il CMA in merito alle misure specifiche da considerare nell'ambito delle aree dei lavori, «MR GI IOP 300.12 cifra 3.5.4».
- In caso di corse all'interno di binari sbarrati, deve essere disponibile un **consenso** per ogni corsa. Eccezione: **autorizzazione generale** e scambi non da percorrere non appena ci si trova sul binario sbarrato, «MR GI IOP 300.4 cifra 5.5.1».
- In caso di più MoMa all'interno del binario sbarrato, i CMA si informano, d'intesa con il CS, sul tipo e la successione dei MoMa da eseguire, «MR GI IOP 300.4 cifra 5.5.1».



Consenso. «Entrata – Corsa – Uscita»

Di cosa si tratta?

- Non appena il MoMa è pronto, il CMA richiede l'itinerario al Cmov, «MR GI IOP 300.4 cifra 5.6.1».
- Il Cmov dà al CMA il **consenso** per uscire dal settore sbarrato a quello non sbarrato, «MR GI IOP 300.4 cifra 5.6.2».
- Quando tutto il MoMa ha lasciato i binari sbarrati, il CMA trasmette al CS l'annuncio d'arrivo con obbligo di quietanza, «MR GI IOP 300.4 cifra 5.7».

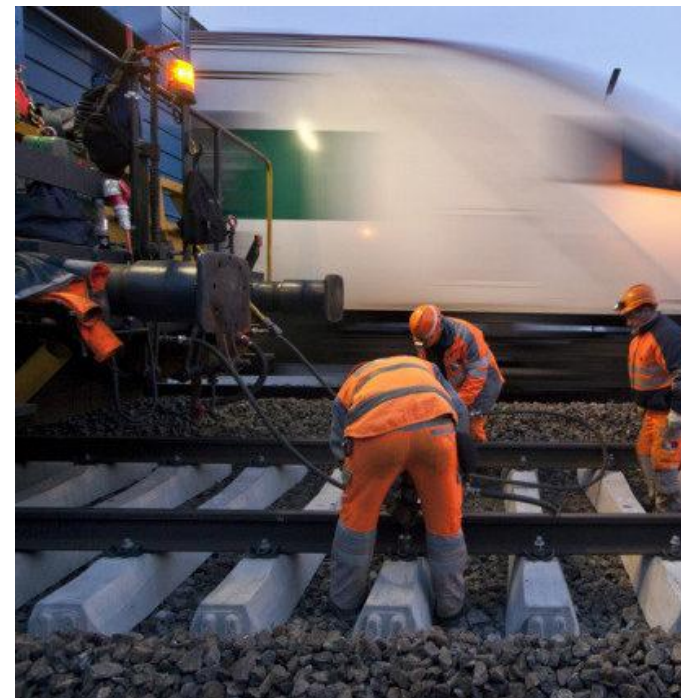


Coordinamento.

«Coordinamento dei movimenti di manovra»

Di cosa si tratta?

- Se su un'area dei lavori circolano più MoMa, il CS li **coordina**, «MR GI IOP 300.4 cifra 5.2.1». Sui binari sbarrati, informa il personale dell'area dei lavori e il CMA del MoMa in relazione a:
 - gli altri MoMa
 - gli aspetti legati alla costruzione
 - la sicurezza delle aree dei lavori
- Il CS **autorizza** e **coordina** i MoMa su binari sbarrati.
- Il CS esegue un **controllo scritto** di ogni MoMa sui binari sbarrati e del singolo veicolo.



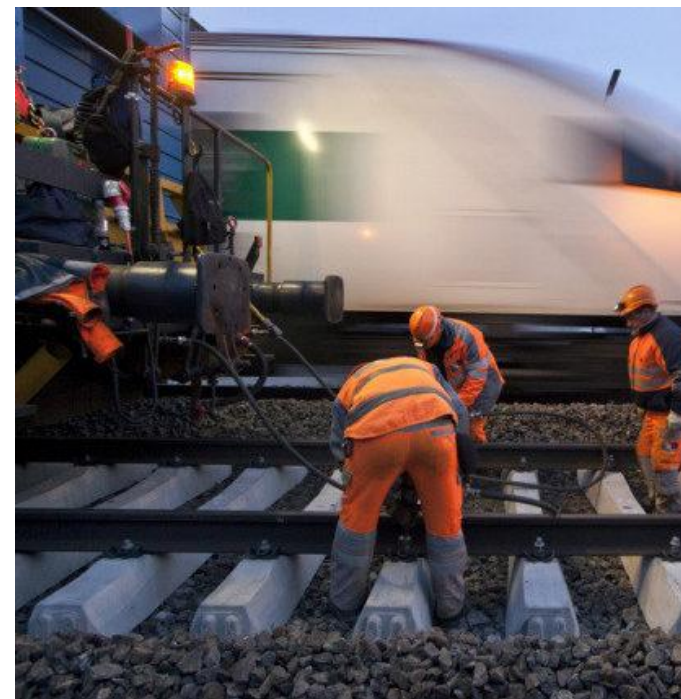
Controllo scritto.

Di cosa si tratta?

Ai sensi delle MR GI IOP 300.4, cifra 5.2.1 e dei regolamenti R RTE 20100 e I-50210, cifra 5.3.1.3, il CS/COAL deve eseguire un **controllo scritto** in merito a dove si trovano i **diversi movimenti di manovra** e/o i **singoli veicoli** sulle aree dei lavori.

Quali sono gli strumenti disponibili?

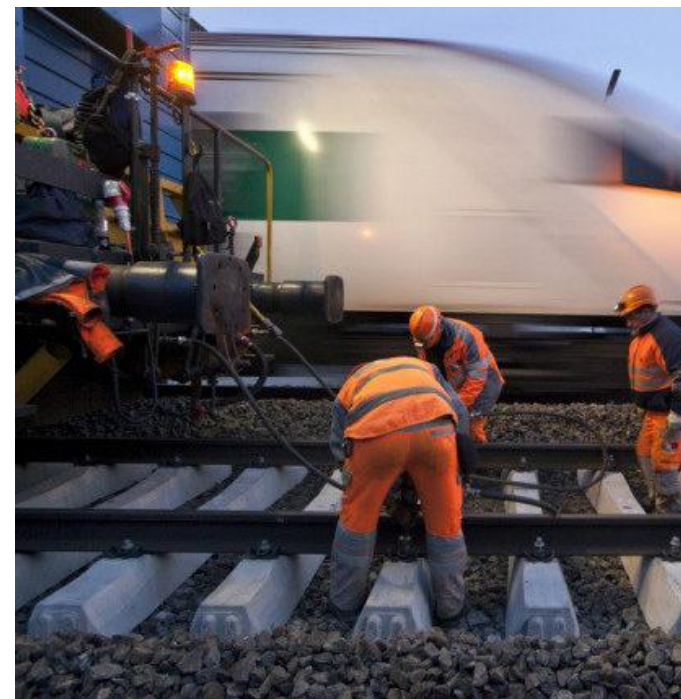
- **ProSec Misure d'esercizio** «Checklist per movimenti di manovra su binari sbarrati», formulario n° 8.
- «**Tool COAL**», ovvero tool per l'organizzazione delle aree dei lavori e la messa a protocollo di misure di sicurezza legate all'esercizio.
- **Piano dei binari**: preferibilmente con un piano d'insieme dell'impianto di sicurezza («**piano IS**») con opportuno contrassegno delle sedi di MoMa, dei singoli veicoli e delle aree dei lavori.



Circolazione su scambi.

Di cosa si tratta?

- Per percorrere scambi centralizzati all'interno di binari sbarrati è necessario il consenso del Cmov. A seconda del tipo di assicuramento, questo può essere impartito una volta oppure **in generale per più corse (autorizzazione generale)** «PCT 300.4 cifra 5.5.3».
- Un'**autorizzazione generale** è un consenso per rendere possibile su binari sbarrati la circolazione su scambi centralizzati e/o per il passaggio di segnali bassi o segnali di manovra ETCS disposti su fermata.
- **Inversione di singoli scambi:** se all'interno di binari sbarrati è necessario invertire un singolo scambio, il CMA e il CS si accordano in merito. Per quanto necessario, il CMA richiede l'inversione dello scambio al Cmov.



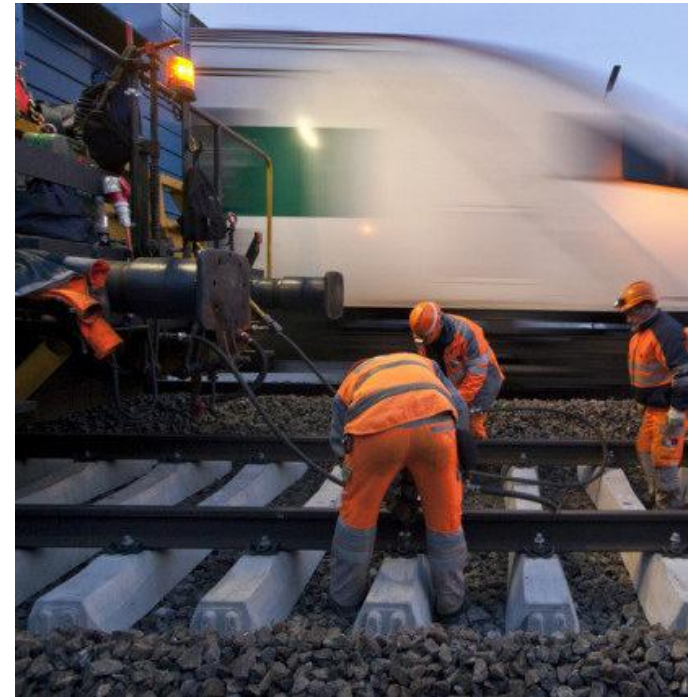
Circolazione su scambi – Autorizzazione generale.

Introduzione dell'autorizzazione generale «MR GI IOP 300.4 cifra 5.5.3»:

- Il CS richiede l'itinerario al Cmov con obbligo di protocollo.
- I due limiti inequivocabilmente designati dell'itinerario vanno definiti.



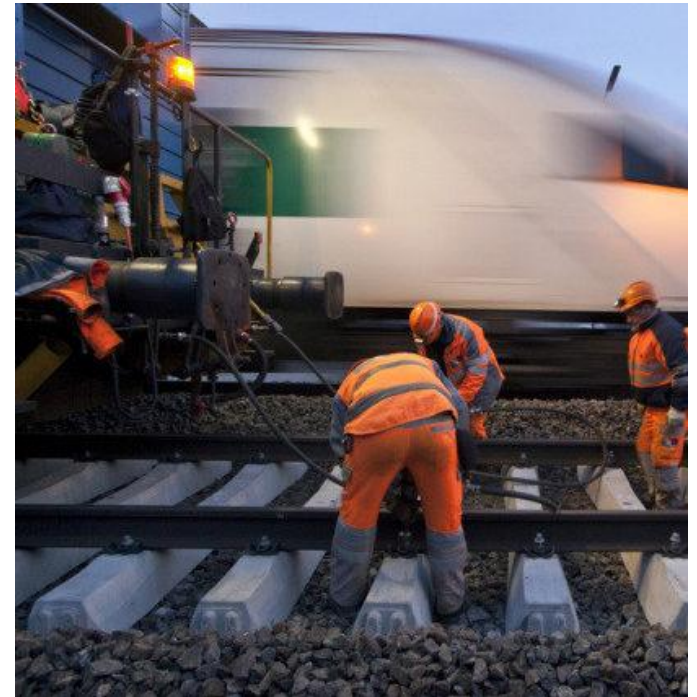
- Il Cmov dispone l'itinerario richiesto e assicura gli scambi contro una inversione involontaria.
- Il Cmov impartisce al CS con obbligo di protocollo il permesso di percorrere gli scambi come pure di superare segnali bassi o segnali di manovra ETCS disposti su fermata.
- Il CS colloca segnali di fermata all'altezza dei limiti inequivocabilmente designati dell'itinerario.
- Il CS informa i CMA interessati.



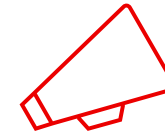
Circolazione su scambi – Autorizzazione generale.

Annullamento dell'autorizzazione generale «MR GI IOP 300.4 cifra 5.5.3»

- Il CS informa i CMa.
- Il CS rimuove i segnali di fermata.
- Il CS annuncia al Cmov, con obbligo di protocollo, l'annullamento dell'autorizzazione generale.
- Il Cmov annulla le misure d'assicurazione adottate.



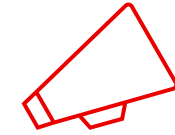
Take away. Consenso e coordinamento.



- Protezione dei limiti dei binari sbarrati.
 - MR GI IOP 300.4 cifra 5.3.2; R RTE 20100 cifra 7.3.6 / I-50210 cifra 7.3.6.1 e cifra 7.6
- Messa a protocollo «ProSec MD» dello sbarramento e del posizionamento del segnale di protezione.
- Il *posizionamento* e la *rimozione* di segnali di fermata rientrano sempre sotto la responsabilità del CS (→ che può scegliere una persona competente a cui delegare questo compito).
- Controllo scritto dei MoMa necessario.
- Richiesta dell'itinerario sempre a cura del CMa. Il CS non richiede mai un percorso di manovra al Cmov.

Take away.

Autorizzazione generale e corse di andata e ritorno.

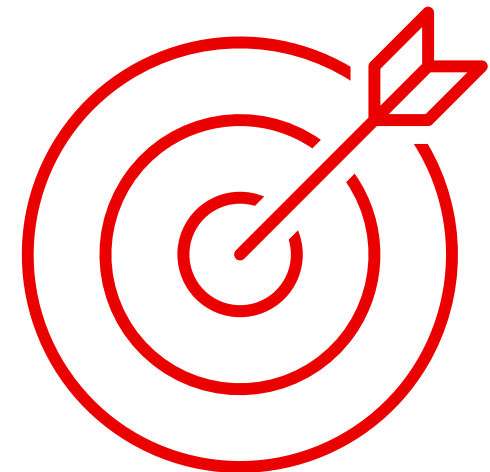


- La corsa su segnali bassi su posizione di fermata è consentita. La protezione del punto di inizio e del punto di fine deve essere contrassegnata con segnali di fermata.
 - MR GI IOP 300.4 cifra 5.3.2; 300.12 cifra 3.4.9;
 - R RTE 20100 cifra 7.3.6 / I-50210 cifra 7.3.6.1 e cifra 7.6
- Messa a protocollo degli sbarramenti e di tutti i segnali di fermata installati.
- Il CS può richiedere solo *l'itinerario dell'autorizzazione generale*.
- Richiesta dell'autorizzazione generale:
CS (→ COAL) → Cmov
- Conferma dell'autorizzazione generale:
Cmov → (COAL →) CS → CMa (macchinista)
- Soppressione dell'autorizzazione generale e dell'annuncio di percorribilità.

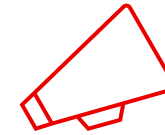
Concezione dei ruoli in caso di superamento di un segnale disposto su fermata.

Obiettivi.

- In caso di superamento del segnale disposto su fermata i compiti, competenze e responsabilità (CCR) dei diversi ruoli sull'area dei lavori sono noti.



Take-away.

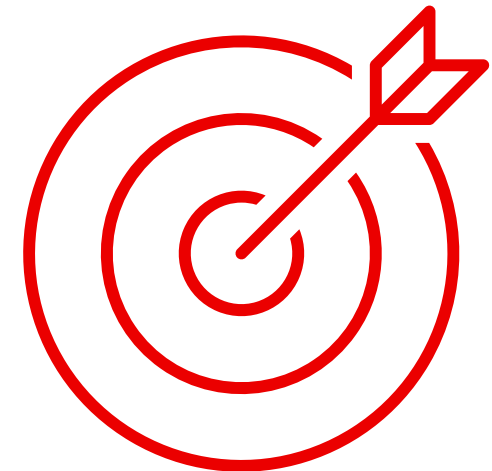


- Ci sono diversi ruoli con i relativi CCR.
- Non sei responsabile per tutti i compiti.
- Devi conoscere bene ed eseguire solo i tuoi CCR di CS.
- In caso di superamento del segnale disposto su fermata ciò significa che:
Il CS si assicura che il CVM, il CMA o il macchinista (OVF10) non prosegua la corsa finché la situazione non è stata chiarita con l'ITF.
- Il CS informa la direzione responsabile della sicurezza dello scostamento ed entro 24 ore redige un annuncio ESQ (internamente).

Evento! E adesso?

Obiettivi.

- In caso di evento, nel ruolo di CS siete in grado di valutare che cosa è successo.
- Sapete come dovete comportarvi in caso di evento e chi dovete informare.



Evento! E adesso?

1. Proteggersi

- Mettere in salvo se stessi e le persone coinvolte.

2. Adottare misure per impedire eventi indesiderati.

- Sbarrare il binario.
- Fermare il treno.
- Evacuare le persone.

3. Chiamare i soccorsi.

- Nel dispositivo di sicurezza sono indicati i numeri da chiamare.

4. Primo intervento.

- Prestare i primi soccorsi ai feriti.
- Mettere in sicurezza il luogo del sinistro.
- Istruire le organizzazioni di soccorso.

5. Accertare i fatti.

- Salvare i dati del percorso.
- Scattare foto.
- Conservare le checklist.
- Importante: Per quanto possibile lasciare intatto il luogo dell'evento.

6. Informare.

- Internamente: informare la DS e redigere un annuncio ESQ entro 24 ore.
- Esternamente: informare la DS e l'impresa privata.

L'impresa di trasporto ferroviario (ITF).

Principio:

- Se sui binari si svolge una corsa con un veicolo, una ITF deve assumersi la responsabilità della corsa. Una corsa senza ITF di competenza è vietata.
- Se si svolgono MoMa, nell'istruzione della DS verificate, come CS, che sia stata indicata un'ITF nel Dispo. Se l'ITF manca, informate la DS.

In caso di evento:

- OVF10, CMA o CVM informano la propria impresa privata e l'ITF.
- Se la centrale d'esercizio chiede quale sia l'ITF → è indicata nel Dispo a pagina 2 alla voce «Organizzazione del progetto e dell'area dei lavori».

Cosa avviene dopo il primo intervento.

Si svolgono analisi dell'evento.

FFS

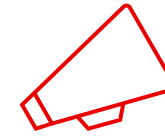
- Vogliono capire che cosa è successo per trarne insegnamento e definire opportune misure.

Autorità (pubblico ministero, polizia, UFT, Suva, SISI)

- Vogliono capire sulla base di un'analisi che cosa è accaduto.
- Successivamente possono anche essere avviati procedimenti giuridici (pubblico ministero/polizia).

Se viene dimostrato un comportamento negligente, sono possibili denunce e processi giudiziari contro di voi come **persone private**.

Take-away.



- L'ordine delle attività in caso di eventi è prestabilito.
- È importante che siate in grado di indicare l'ITF.
- Se viene dimostrato un comportamento negligente, sono possibili denunce e processi giudiziari contro di voi come persone private.

Fattori che influiscono su un comportamento sicuro.

Disciplina di conversazione.

Ecco come conversare in modo sicuro.

Rispettare le prescrizioni per la comunicazione secondo MR GI IOP/ R RTE 20100.

Utilizzare correttamente le locuzione prescritte.

Formulare frasi brevi e comprensibili, chiare e inequivocabili.

Conoscere bene la lingua del luogo.

Digit by Digit.

Assicurarsi che le informazioni ottenute siano complete. Altrimenti, chiedere chiarimenti!

Pronunciare bene il nome di chiamata e identificarsi correttamente.

Quietanzare e protocollare.

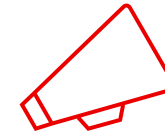
Ascolto attivo, concentrato e attento.

Dire l'argomento della conversazione e l'argomento chiave.

Aspettare che l'interlocutore finisca di parlare prima di prendere la parola.

Non mettere fretta.

Take-away.



- Anche se dal punto di vista operativo sembra più efficiente abbreviare i processi, la somma di discrepanze anche minime rispetto alle norme di comunicazione può dare luogo ad aspettative errate e determinare pericolosi malintesi.
- Fate notare al vostro interlocutore eventuali discrepanze dalle norme di comunicazione (anche se fatte in buona fede)
- ed esortatelo a mantenere una comunicazione corretta.