



Bauarbeiten zwischen Lausanne und Puidoux- Chexbres: Sommerfahrplan 2018.



Streckenunterbruch Lausanne–Puidoux vom
7. Juli bis und mit 26. August 2018.

Informationen zum Fahrplan und zu den
Streckenumleitungen.

Inhaltsverzeichnis.

Ein gut unterhaltenes Schienennetz.	4
Fahrplanänderungen.	5
Verbindungen des Fernverkehrs.	6
Verbindungen des Regionalverkehrs.	8
Ersatzbusse und Strecken.	10
Standorte der Bushaltestellen.	11
Nehmen Sie an unserem Entschädigungs-Pilotprojekt teil.	12
Bauarbeiten.	14
Über 600 Bauarbeiterinnen und Bauarbeiter im Einsatz.	15
Besuchen Sie die Baustelle.	16
Gestalten Sie Ihre Fahrt kurzweiliger mit Lektüre.	17
Weitere Informationen.	18

Ein gut unterhaltenes Schienennetz.

Die SBB führt regelmässig Instandhaltungsarbeiten an der Infrastruktur aus, um die Sicherheit der Reisenden und die Pünktlichkeit der Züge zu gewährleisten. Mit einem Überwachungsprogramm wird festgestellt, auf welchen Linien und innert welcher Frist solche Arbeiten erforderlich sind. So ist in diesem Jahr eine Gesamt-erneuerung des Gleiskörpers zwischen La Conversion und Grandvaux fällig. Um diese Bauarbeiten effizient und sicher durchführen zu können, ist die Strecke vom 7. Juli bis und mit 26. August 2018 gesperrt.

Während dieser Zeit betreibt die SBB für alle Reisenden auf dem Streckenabschnitt zwischen Lausanne und Puidoux-Chexbres Alternativrouten. So ist der Reiseverkehr immer gewährleistet, entweder über Umleitungen oder mit Ersatzbussen.

Die SBB und ihre Partnerunternehmen setzen alles daran, ihren Fahrgästen die Reise so angenehm wie möglich zu machen. Mitarbeitende der SBB setzen sich persönlich für die Kundeninformation und Kundenlenkung ein. Sie werden in den Bahnhöfen, die über Billettschalter verfügen, und zum Teil auch in den Zügen präsent sein, um Ihre Fragen zu beantworten.

- ➔ Alle Informationen zum Streckenunterbruch finden Sie auf **sbb.ch/puidoux**.
- ➔ Die Fahrplanänderungen finden Sie auf **sbb.ch**.

Mit einem vollständigen Streckenunterbruch können die Bauarbeiten viermal schneller abgeschlossen werden: Statt acht Monate (bei einspurigem Normalbetrieb) dauern die Arbeiten so nur sieben Wochen. Zwar verlängern sich die Fahrzeiten, aber dieses Vorgehen ermöglicht einen wesentlich stabileren Fahrplan als bei einspurigem Zugverkehr. Um die Anzahl betroffener Reisender möglichst gering zu halten, finden die Arbeiten während der Sommerferien vom 7. Juli bis und mit 26. August 2018 statt. Die SBB dankt ihren Kunden für ihr Verständnis und setzt alles daran, die Unannehmlichkeiten auf ein Minimum zu beschränken.

Fahrplanänderungen.

Während des Streckenunterbruchs wird allen Reisenden auf dem entsprechenden Streckenabschnitt eine Alternative angeboten. Die Anpassung der Fahrpläne ermöglicht ein stabiles Angebot mit Anschlussicherung.

Gültige Billette für die unterbrochene Strecke sind ebenfalls gültig für die Ersatzstrecken.

Auf den folgenden Seiten finden Sie alle erforderlichen Informationen zur Planung Ihrer Reise zwischen dem 7. Juli und dem 26. August 2018. Der Online-Fahrplan wird angepasst und zeigt in diesem Zeitraum die Alternativrouten. So können Sie Ihre Fahrten optimal planen. Auf diesen Seiten finden Sie auch die aktuellen Netzpläne mit den Alternativstrecken.

Zusätzliche Reisezeit.

Hier einige Beispiele von zusätzlichen Reisezeiten, mit rein informativem Charakter. Gültig ist ausschliesslich der Online-Fahrplan.

Verbindungen	Zusätzliche Reisezeit
Genf–Bern	+ 4 bis 36 Minuten
Lausanne–Bern	+ 20 bis 36 Minuten
Lausanne–Fribourg/Freiburg	+ 12 bis 26 Minuten
Genf–Fribourg/Freiburg	+ 6 bis 41 Minuten
Lausanne–Pully-Nord	+ 12 Minuten
Lausanne–La Conversion	+ 20 Minuten
Lausanne–Puidoux-Chexbres	+ 22 bis 39 Minuten
Lausanne–Moreillon	+ 18 bis 36 Minuten
Lausanne–Oron	+ 20 Minuten
Lausanne–Vauderens	+ 28 Minuten

Verbindungen des Fernverkehrs.

Verbindung Lausanne/Genf–Bern und weiter.

Die Reisenden zwischen Lausanne und Bern/Zürich und weiter verkehren über Neuenburg oder Biel. Die Reisenden zwischen Genf und Bern/Zürich verkehren über die gleiche Strecke. Je nach Verbindung ist hier mit einer zusätzlichen Fahrzeit von 6 bis 41 Minuten zu rechnen. Die Alternative für Reisende zwischen Lausanne und Bern ist via Neuenburg (zu Hauptverkehrszeiten) oder Biel am schnellsten (+20 bis 26 Min.). Für die Reisenden zwischen Genf und Bern ist die Alternative über Neuenburg mit einer zusätzlichen Fahrzeit von 4 Minuten die schnellste. Während des Streckenunterbruchs wird die Kapazität einiger Fernverkehrszüge (IC 5 Genf-Flughafen–Zürich HB und Lausanne–St. Gallen) erhöht, um den Komfort der Reisenden zu gewährleisten. Zu Hauptverkehrszeiten kommen auf der Strecke Biel–Lausanne Entlastungszüge zum Einsatz.

Verbindung Fribourg/Freiburg–Romont–Palézieux–Lausanne.

Für Reisende zwischen Fribourg–(Romont–Palézieux–)Lausanne–(Genf) verkehrt via Vevey jede halbe Stunde ein Bahn-Shuttle («RE Shuttles»). Jeder zweite Zug verkehrt ohne Halt zwischen Vevey und Fribourg, die Züge dazwischen halten in Romont und Palézieux. Je nach Fahrplan ist mit einer zusätzlichen Fahrzeit von 12 bis 26 Minuten zu rechnen. Der Shuttle Fribourg–Lausanne fährt als RegioExpress weiter von/nach Genf. Reisende zwischen Fribourg und Genf benutzen den

Shuttle bis nach Genf. Schnellere Verbindungen bietet einmal stündlich der Anschluss in Vevey auf den Zug ohne Halt zwischen Lausanne und Genf (InterRegio 90). Die Shuttle-Verbindung Genf–Vevey–Fribourg wird zur optimalen Information der Reisenden mit Begleitpersonal geführt.

→ Überprüfen Sie ab sofort alle Verbindungen im Online-Fahrplan auf **sbb.ch**.



Verbindungen des Regionalverkehrs.

Im Regionalverkehr werden die Verbindungen S4, S5 und S9 der S-Bahn Waadt zwischen Lausanne und Palézieux mit Ersatzbussen sichergestellt. Dasselbe gilt für die S7 der S-Bahn Waadt zwischen Puidoux-Chexbres und Vevey. Die Bushaltestellen befinden sich in der Nähe der Bahnhöfe. Auf gewissen Strecken wird die Fahrzeit ähnlich sein wie im geltenden Fahrplan, aber es ist mit einer zusätzlichen Reisezeit von durchschnittlich 25 Minuten zu rechnen. Reisenden von und nach Broye werden je nach Fahrplan folgende Routen empfohlen:

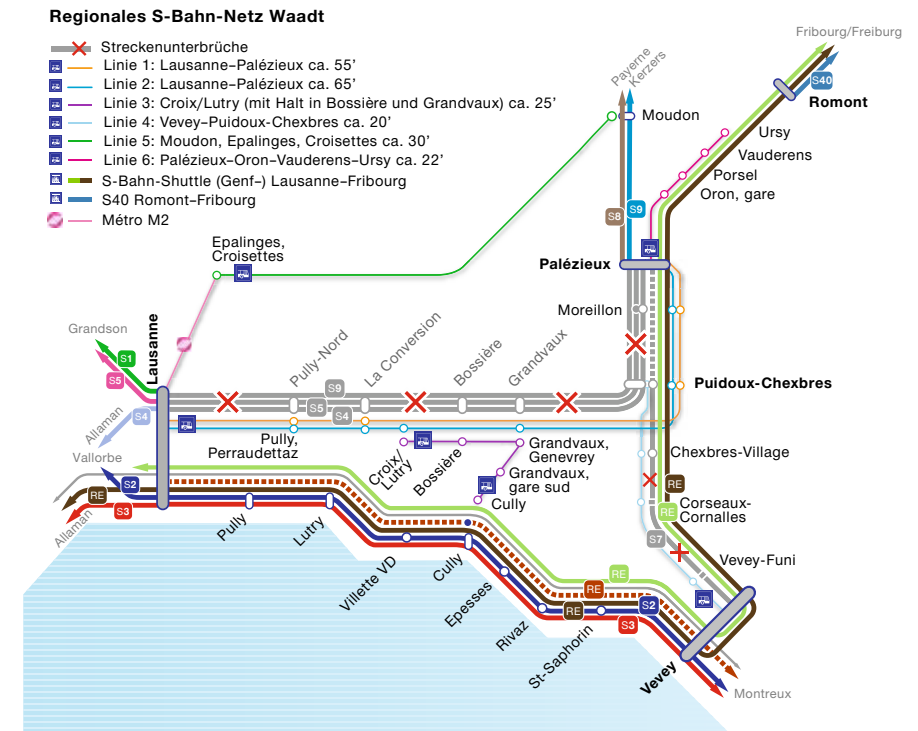
- Ersatzbus
- Bahn-Shuttle Fribourg–Romont–Palézieux–Vevey–Lausanne–Genf
- Direkte Buslinien Moudon–Epalinges, Croisettes mit Anschluss an die Metro M2
- Verbindungen via Yverdon mit der S30 (Grolley–Fribourg–Payerne–Yverdon-les-Bains)

Verschiedene Verbindungen der TPF oder Postautoverbindungen werden angepasst oder verstärkt. Für die schnellste Verbindung an Ihren Zielort konsultieren Sie bitte den Online-Fahrplan.

Fahrplanänderungen der Linie S40.

Der Fahrplan der Linie S40 (Romont–Fribourg) der S-Bahn Fribourg/Freiburg wird während des Streckenunterbruchs an den Bahn-Shuttle Fribourg–Vevey–Lausanne angepasst. Die Abfahrtszeiten verschieben sich um rund 15 Minuten.

➔ Kontrollieren Sie Ihre Abfahrtszeiten auf sbb.ch.



Ersatzbusse und Strecken.

Standorte der Bushaltestellen.

10

Linie 1: Lausanne-Palézieux (alle 30', Bus ohne Niederflureinstieg)

Lausanne–Pully, Perraudettaz–La Conversion, Bahnhof–(Autobahn–)Puidoux-C.–Moreillon–**Palézieux** (rund 55')

Anschlüsse: **Puidoux-Chexbres** **Palézieux**
 Linie 4 Vevey–Puidoux-Chexbres
 Sonderzug RegioExpress Palézieux–Romont–Fribourg (1×/Std.)
 S8 Palézieux–Payerne (1×/Std.)
 S9 Palézieux–Payerne–Kerzers (1×/Std.)

Linie 2: Lausanne-Palézieux (alle 30', Standardbus mit Niederflureinstieg)

Lausanne–Pully, Perraudettaz–La Conversion, Bahnhof–Lutry, Croix/Lutry–Grandvaux, Genevrey–Puidoux-C.–Moreillon–**Palézieux** (rund 63')

Anschlüsse: **Lutry, Croix/Lutry** **Grandvaux, Genevrey** **Puidoux-Chexbres** **Palézieux**
 Linie 3 dir. Bossière–Cully Linie 3 Croix/Lutry–Cully Linie 4 Vevey–Puidoux-C.
 Sonderzug RegioExpress Palézieux–Romont–Fribourg (1×/Std.)
 S8 Palézieux–Payerne (1×/Std.)
 S9 Palézieux–Payerne–Kerzers (1×/Std.)

Linie 3: Lutry (Croix/Lutry)–Cully (alle 30', Service nur mit Kleinbus möglich, 30 Plätze)

Lutry, Croix/Lutry–Bossière–Grandvaux, Genevrey–Grandvaux, Bahnhof Süd–**Cully** (25–35')

Anschlüsse: **Lutry, Croix/Lutry** **Cully**
 Linie 2 Lausanne–Palézieux
 S2 Vallorbe–Villeneuve
 S3 Allaman–Villeneuve

Linie 4: Vevey–Puidoux-Chexbres (alle 30', Standardbus mit Niederflureinstieg)

Vevey–Vevey-Funi–Corseaux-Cornalles (Halt nur 1×/Std.)–Chexbres-Village–**Puidoux-C.** (20'/22')

Anschlüsse: **Vevey** **Puidoux-Chexbres**
 Züge der IR/RE/S2/S3
 Linie 1 Lausanne–Palézieux
 Linie 2 Lausanne–Palézieux

Linie 5: Moudon-Epalinges (Croisettes) (alle 30' Mo–Fr, alle 60' Sa–Di und am 1.8.18, Gelenkbus mit Niederflureinstieg)

Moudon-Epalinges, Croisettes (29'/31')

Anschlüsse: **Moudon** **Epalinges, Croisettes**
 S9 Palézieux–Payerne–Kerzers
 Metro M2, Richtung Ouchy
 S8 Palézieux–Payerne (nur Mo–Fr, ohne 1.8.)

Linie 6: Palézieux-Ursy (Stosszeiten Mo–Fr, ohne 1.8.18, Standardbus mit Niederflureinstieg)

Palézieux–Oron, gare–Porsel–Vauderens, Bahnhof–Ursy (22'–26')

Anschlüsse: **Palézieux**
 Sonderzug RegioExpress Palézieux–Romont–Fribourg
 Bus (Linien 1 und 2) Palézieux–Lausanne

11

Zughaltestelle	Haltestelle des Anschlussbusses: Ersatz oder reguläre Haltestelle	Ersatzbus-Linie
Bossière	Bahnhof Nordseite, Rte de Bossière	Linie 3
Chexbres-Village	Bahnhofplatz	Linie 4
Corseaux-Cornalles	Reguläre Bushaltestelle Corseaux, Cerisiers	Linie 4
Grandvaux	Reguläre Bushaltestelle Grandvaux, Genevrey Anfang Chemin de Prahis	Linien 2 (Richtung Lausanne) und 3 Linie 2 (Richtung Puidoux)
	Reguläre Bushaltestelle Grandvaux, Bahnhof Süd	Linie 3
La Conversion	Bahnhof Südseite, Rte de la Conversion	Linien 1 und 2
Lausanne	Bahnhof Nordseite, Avenue de la Gare 50	Linien 1 und 2
Moreillon	Gemäss Plan am Infopunkt des Bahnhofs	Linien 1 und 2
Oron	Bahnhofplatz	Linie 6
Palézieux	Bahnhofplatz	Linien 1, 2 und 6
Puidoux-Chexbres	Bahnhofplatz	Linien 1, 2 und 4
Pully-Nord	Reguläre Bushaltestelle Pully, Perraudettaz	Linien 1 und 2
Vauderens	Reguläre Bushaltestelle Vauderens, Bahnhof	Linie 6
Vevey	Avenue de Gilamont, Richtung Café le Ve	Linie 4
Vevey-Funi	Avenue Reller 44	Linie 4

Nehmen Sie an unserem Entschädigungs-Pilotprojekt teil.

12

Beeinträchtigt durch die Bauarbeiten? Nehmen Sie an unserem Pilotprojekt teil.

Im Rahmen des Streckenunterbruchs Lausanne–Puidoux-Chexbres lanciert die SBB ein Pilotprojekt zur Entschädigung der Vielreisenden, die während der Bauarbeiten auf Bus oder Ersatzzüge umsteigen müssen. Ziel des Projekts: Testen einer App für Smartphones zum Messen der zusätzlichen Reisezeit und zum Ermitteln der Anzahl Reisender auf den Ersatztransportmitteln. Reisende, die am Projekt teilnehmen und deren Reisezeit an mindestens 10 Tagen während der Bauarbeiten mindestens 20 Minuten länger dauert, erhalten einen Geschenkgutschein der SBB im Wert von Fr. 100.–.

Herunterladen, aktivieren, einsteigen.

Es ist ganz einfach. So gehts:

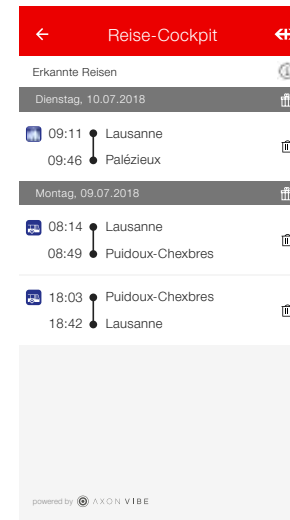
1. Laden Sie die App «Mobile SBB Preview» (eine Version der SBB-App mit neuen Funktionalitäten, **sbb.ch/preview**) herunter, und aktivieren Sie das Modul «Reise-Cockpit».
2. Registrieren Sie sich mit Ihrem SwissPass-Login. Ein Login für Ihren SwissPass erstellen Sie auf **swisspass.ch/register**.
3. Aktivieren Sie auf Ihrem Smartphone die GPS-Lokalisierung und die mobilen Daten, sobald Sie sich an Bord eines Ersatzbusses oder -zugs befinden.

Wenn alle Bedingungen für eine Entschädigung erfüllt sind (Teilnahme am Pilotprojekt, 10 Reisetage während des Streckenunterbruchs, längere Reisezeit von mindestens 20 Minuten), meldet die App dies den Nutzerinnen und Nutzern automatisch. Der Geschenkgutschein wird nach Abschluss der Bauarbeiten automatisch an Ihre Wohnadresse geschickt.

Laden Sie ab sofort die App SBB Mobile Preview (sbb.ch/preview) herunter.

Während des Streckenunterbruchs werden Ihre Fahrten automatisch im Reise-Cockpit der App SBB Mobile Preview registriert.

13



Während des Streckenunterbruchs werden Ihre Fahrten in Ersatzbussen oder -zügen automatisch im Reise-Cockpit der App Mobile SBB Preview registriert.

Innovativer Ansatz.

Dieses Pilotprojekt ist Teil der neuen Strategie zur Entschädigung der Fahrgäste im Falle von starken Beeinträchtigungen durch Bauarbeiten. **Es ist zurzeit auf die Streckenarbeiten Lausanne–Puidoux-Chexbres beschränkt.** Nach Abschluss der Arbeiten wird eine Projektanalyse durchgeführt, um zu entscheiden, ob das Projekt auf weitere Baustellen ausgedehnt werden soll oder nicht. Die SBB garantiert die Anonymität der gesammelten Daten und dass diese ausserhalb dieses Pilotprojekts nicht verwendet werden.

➔ Alle Informationen zum Pilotprojekt und die Teilnahmebedingungen finden Sie unter **sbb.ch/puidoux**.

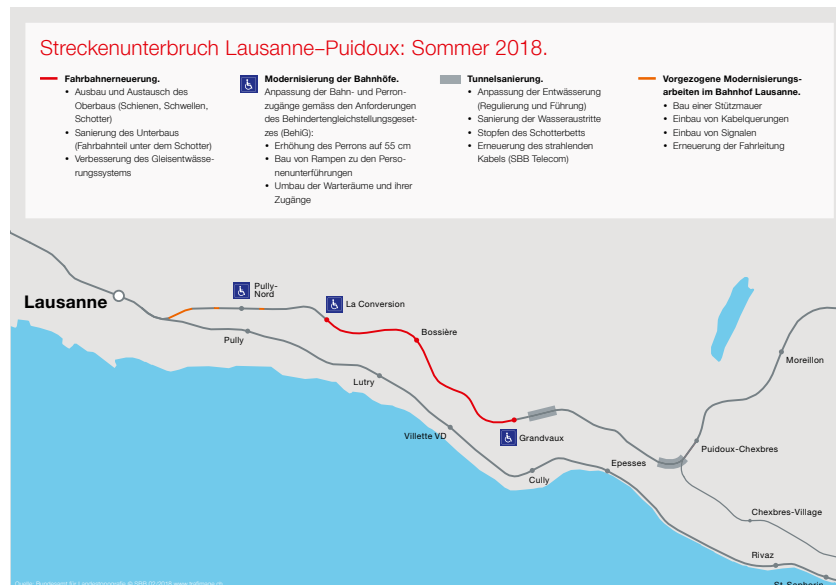
Bauarbeiten.

14

Mit dem kompletten Streckenunterbruch zwischen Lausanne und Puidoux können alle anstehenden Arbeiten durchgeführt werden, sodass in nächster Zeit keine weitere Unterbrechung dieses Streckenabschnitts ansteht. So kann die SBB effizient arbeiten und die Kosten der einzelnen Bauarbeiten senken. In diesem Sommer werden die Geleise total erneuert sowie die Perrons, Zugänge und Unterführungen der Bahnhöfe an das Behindertengleichstellungsgesetz (BehiG) angepasst.

Weiter werden Tunnelunterhaltsarbeiten und Arbeiten an den Sekundärinfrastrukturen durchgeführt. Die Konzentration der Arbeiten auf den Zeitraum von sieben Wochen – im Gegensatz zu den benötigten acht Monaten bei Weiterführung eines einspurigen Betriebs – führt zu einer Einsparung von rund 14 Millionen Franken (30%) des jährlichen Budgetbeitrags des Bundes, die so für andere Projekte verwendet werden können. Darüber hinaus sind die Beeinträchtigungen für Anwohner und Pendler auf einen kürzeren Zeitraum beschränkt. Die meisten Arbeiten werden tagsüber durchgeführt.

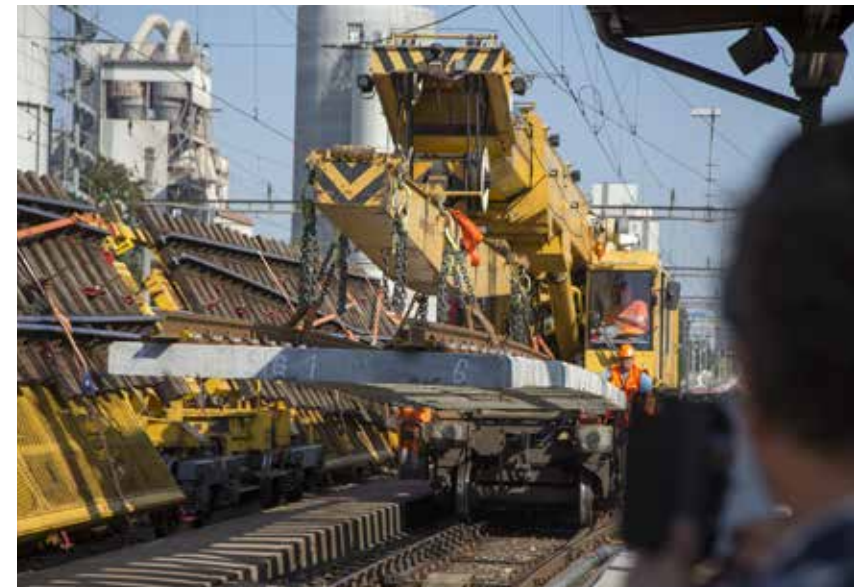
Karte der Bauarbeiten.



Über 600 Bauarbeiterinnen und Bauarbeiter im Einsatz.

Für die Arbeiten zwischen Lausanne und Puidoux stehen über 600 Bauarbeiterinnen und Bauarbeiter im Einsatz. Die Sperrung des Personen- und des Güterverkehrs macht die Bauarbeiten sicherer und reduziert die Nacharbeit.

15



Besuchen Sie die Baustelle.

16

Die SBB lädt Sie ein, die laufenden Bauarbeiten zu besichtigen und Mensch und Maschine im Einsatz zu verfolgen, mit Erläuterungen des Projektleiters. Informationstafeln werden entlang der Baustelle aufgestellt, um die Arbeiten zu erklären. Zum Abschluss des Baustellenbesuchs wird ein Imbiss serviert.

- ➔ Datum: Samstag, 21. Juli, 14.30 Uhr
- ➔ Ort: Bahnhof La Conversion
- ➔ Dauer: rund 1 Std. 30 Min.

Bitte melden Sie sich per E-Mail an: puidoux@sbb.ch. **Erforderlich sind Wanderschuhe und das Tragen einer gelben Sicherheitsweste.**



Gestalten Sie Ihre Fahrt kurzweiliger mit Lektüre.

17

Während des Streckenunterbruchs Lausanne–Puidoux–Chexbres offeriert Ihnen die SBB eine Reiselektüre.

Allen Reisenden, die von den Bauarbeiten betroffen sind, bietet die SBB die Möglichkeit, Lektüre vom Verlag «Plaisir de lire» herunterzuladen. Zum Herunterladen gehen Sie auf folgende Adresse: www.plaisirdelire.ch/lire. Reisende im Regionalverkehr zwischen Fribourg und Genf können während der Bauarbeiten gratis ein Online-Abo von «La Liberté» oder »24Heures« herunterladen. Weitere Informationen finden Sie in den jeweiligen Zügen.

LESEN & REISEN Bedienungsanleitung

- 1 - Ich scanne den QR-Code oder gebe www.plaisirdelire.ch/lire in meinem Internet-Browser ein.
- 2 - Ich wähle eine Novelle aus und lade sie auf mein Mobiltelefon.
- 3 - Ich lese.



Gönnen Sie sich eine kurze Auszeit: Dank des Verlags «Plaisir de Lire» können Sie Novellen von Schweizer Autorinnen und Autoren kostenlos herunterladen. Projekt mit der Unterstützung der CIP



Weitere Informationen.

18

Für weitere Informationen stehen Ihnen die folgenden Stellen zur Verfügung:

- Schalter der Bahnhöfe Genf-Flughafen, Genf, Nyon, Gland, Morges, Renens, Lausanne, Vevey, Montreux, Palézieux, Romont, Fribourg/Freiburg, Yverdon-les-Bains, Bern und Neuenburg.
- Rail Service 0848 44 66 88 (CHF 0.08/Min.).
- sbb.ch oder Ihre SBB Mobile App für alle Fahrplanauskünfte.
- cff.ch/puidoux für weitere Informationen zur Baustelle und zum Entschädigungs-Pilotprojekt.

P+Rail.

Der Platz rund um die Bahnhöfe La Conversion, Grandvaux und Palézieux wird für Busparkplätze, Baufahrzeuge und Baumaterial benötigt. Deshalb werden die P+Rail-Parkanlagen verkleinert oder verlegt. Weitere Informationen dazu finden Sie auf sbb.ch/puidoux.

Personen mit eingeschränkter Mobilität.

Reisende im Rollstuhl werden gebeten, im Vorfeld ihrer Reise das SBB Call Center zu kontaktieren: Gratisnummer 0800 007 102, täglich von 6.00 bis 22.00 Uhr.

Gruppen.

Platzreservierungen für Gruppen sind obligatorisch, bitte wenden Sie sich an Ihren Bahnhof.

Velos.

In den Ersatzbussen können keine Velos transportiert werden.

Preise.

Gültige Billette für die unterbrochene Strecke sind ebenfalls gültig für die Ersatzstrecken.

Kauf von Fahrausweisen.

Selbstkontrolle in den Bussen und Zügen. Kein Verkauf von Fahrausweisen in den Bussen und Zügen. Bitte kaufen Sie Ihr Billett vor der Reise am Bahnhof, auf sbb.ch oder über Ihre SBB Mobile App. Fahrgäste ohne gültigen Fahrausweis bezahlen einen Zuschlag.

Wir empfehlen Ihnen, vor jeder Fahrt den Fahrplan auf sbb.ch zu konsultieren und Ihr Reiseprogramm entsprechend anzupassen.

Wir bauen für Sie und danken Ihnen für Ihr Verständnis. Wir entschuldigen uns für die Unannehmlichkeiten.

19

SBB AG

Wyerstrasse 123/125
3000 Bern 65
Schweiz

sbb.ch/puidoux
Rail Service 0848 44 66 88 (CHF 0.08/Min.)

